



FICHE TECHNIQUE

GRAND THEATRE MASSENET

(1210 places)

Opéra de Saint-Étienne
Jardin des Plantes – BP 237
42013 Saint-Étienne Cedex 2
04 77 47 83 47

Sommaire

1. Contacts.....	3
2. Accès.....	4
3. Plateau.....	5
4. Machinerie	8
5. Lumière.....	9
6. Son.....	10
7. Vidéo	11
8. Surtitrage.....	11
9. Intercoms.....	11
10. Habillage, Maquillage, Coiffure	11

1. Contacts

Directeur technique :

Olivier PERIN
04 77 47 87 73
olivier.perin@saint-etienne.fr

assisté de

Evelyne COMIGNANI
04 77 47 87 74
evelyne.comignani@saint-etienne.fr

Régisseurs généraux :

Sébastien DUTRAIVE
06 21 31 312 37
sebastien.dutraive@saint-etienne.fr

Frédéric FORESTIER
06 17 85 48 89
frederic.forestier@saint-etienne.fr

Horaires de travail des services techniques :

1 ^{er} service	9h00 - 12h00		1 ^{er} service	9h00 - 12h00
2 ^{ème} service	14h00 - 20h00	ou	2 ^{ème} service	14h00 - 18h00
			3 ^{ème} service	20h00 - 24h00

Mise en état 1h avant la représentation.

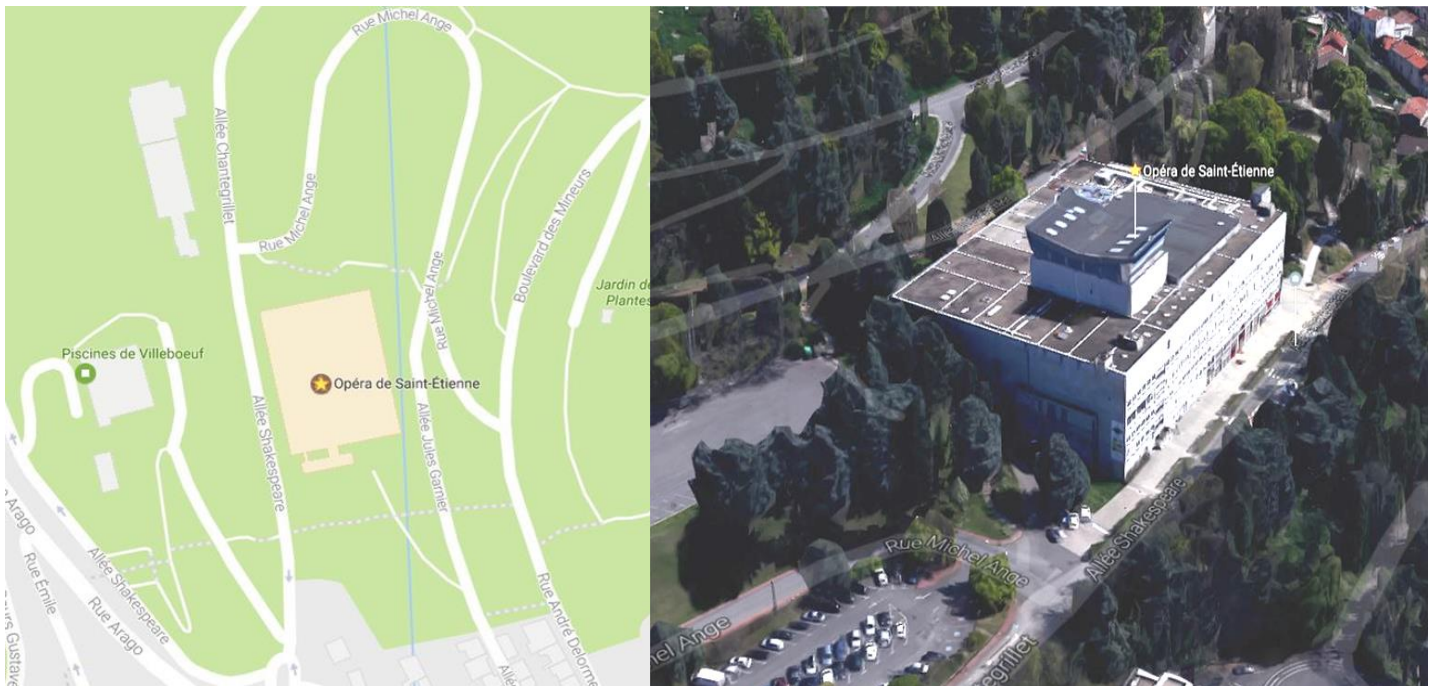
Attention :

Le matériel cité dans cette fiche technique peut être utilisé pour d'autres manifestations qui auraient lieu durant la même période. Merci de prendre contact avec nous au plus tôt.

2. Accès

L'opéra est situé : **allée Shakespeare, 42000 Saint-Étienne.**

Coordonnées GPS : Latitude 45.4337258 / Longitude 4.3978143



Le quai de déchargement est situé à gauche en arrivant. L'accès à la scène est de plein pied.

Ouverture du portail : 3 m x 2,50 m

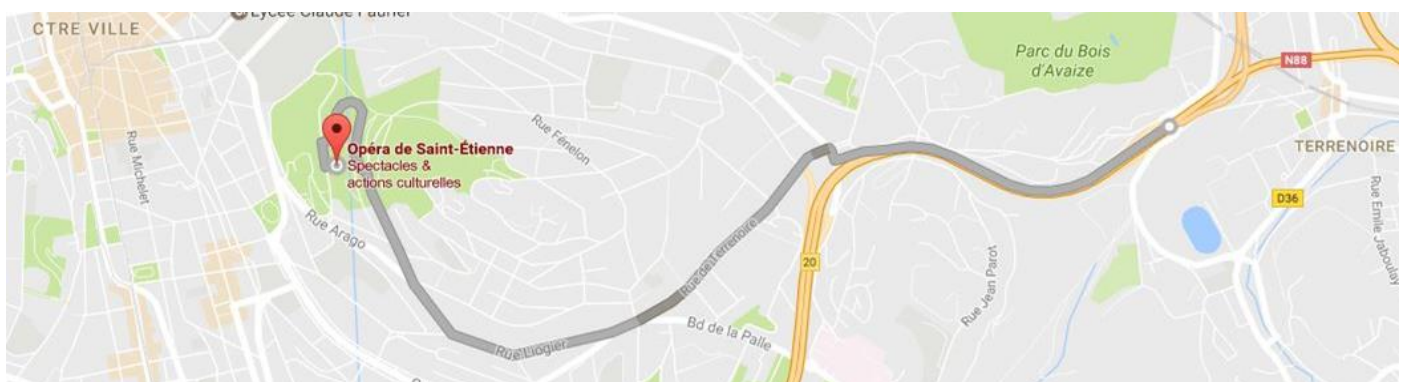
Distance à parcourir : 20 m

ACCES PRATIQUE :

Depuis l'**A72 (DE CLERMONT-FD)**, OU Depuis l'**A47 (DE LYON)**, suivre la **N88**.

Prendre la **sortie 20 : « Montplaisir – Beaulieu – CHPL »**

Au feu , prendre la **1^{ère} à gauche** puis suivre le fléchage « **Opéra - Livraisons** »



3. Plateau

Cadre de scène :

Ouverture : 12m à 15m

Hauteur : 7m à 9,45m

Cage de scène :

Largeur de mur à mur : 23,50 m

Largeur entre passerelles : 20,50 m

Profondeur derrière le RPF : 15,50 m

Profondeur à l'axe du nez de scène : 17,20 m

Épaisseur du RPF : 25 cm

Hauteur sous gril : 22,20 m

Hauteur sous perches appuyées : 22 m

Hauteur du dessous : 3,20m

Plateau :

Hauteur du nez de scène : 1,05 m

Surface du plateau (aire de jeu) : 377 m² Charge nominale répartie : 750 daN/m²

Plancher démontable (hormis à l'avant-scène) : 230 trappes de 1,20 x 1,15 m

Ouverture utile (support de plancher inclus) : 1,10 x 1,10 m

Proscenium-Fosse d'orchestre :

L'avant-scène est mobile sur 3 positions :

- Position proscenium : prolonge le plateau de 3,56 m à l'axe du nez de scène.
- Position fosse : profondeur 2,40 m ; dimensions : 16 m x 6,65 m.
- Position salle : 4 rangées de fauteuils.

Charge nominale répartie : 500 daN/m²

Passerelles :

3 niveaux de passerelles à cour et à jardin :

Hauteur sous passerelle lumière (1^{er} niveau) : 9 m

Hauteur sous passerelle de commande (2^{ème} niveau) : 13 m

Hauteur sous passerelle de charge (3^{ème} niveau) : 18,50 m

Stockage :

Magasin de décor en arrière-scène : 77m²

Accroches en Salle :

- Structures d'accroche sur 3 niveaux de part et d'autre du cadre de scène (face latérale)
- 2 perches fixes accessibles par passerelle mobile (face piquée)
- 1 passerelle fond de salle au dernier balcon (face plate + 2 poursuites 2,5kW HMI)

Cintres :

Le GTM est équipé de 58 porteuses + 4 porteuses latérales.
Les porteuses sont des fermes américaines de diamètre 50 mm.

- 49 porteuses manuelles contrebalancées
Longueur : 18,50 m
Charge nominale répartie : 500 daN
- 9 porteuses motorisées
Longueur : 18,50 m
Charge nominale répartie : 500 daN
Vitesse variable (vitesse maximale : 1,20 m/s)
Logiciel de programmation : Waagner Biro
- 18 treuils ponctuels motorisés
Charge nominale : 350 daN
Vitesse variable (vitesse maximale : 1,20 m/s)
Logiciel de programmation : Waagner Biro
- 1 rideau d'avant-scène rouge :
Sur patience, manœuvre manuelle à la Grecque
Peut-être plafonné
- 4 porteuses latérales motorisées :
Longueur : 13,50 m
Charge nominale répartie : 500 daN
Vitesse fixe : 0,3 m/s
Logiciel de programmation : Waagner Biro

Disposition des porteuses :

N°	Distance (du nez de scène)	Notes	N°	Distance (du nez de scène)	Notes
RPF	1,50 m		21	8,85 m	
Cadre mobile	1,90 m	Ouverture 12 à 15 m	22	9,10 m	
E0	2,00 m	Surtitrage	23	9,35 m	
RAS	2,10 m	Rouge – sur patience manuelle	24	9,60 m	
E1	2,35 m	Frise noire (manteau)	25	9,85 m	
E2	2,60 m		E7	10,10 m	
E3	2,85 m		26	10,35 m	
E4	3,10 m		27	10,60 m	
E5	3,35 m		28	10,85 m	
1	3,60 m		29	11,10 m	
2	3,85 m		30	11,35 m	
3	4,10 m		31	11,60 m	
4	4,35 m		32	11,85 m	
5	4,60 m		33	12,10 m	
6	4,85 m		34	12,35 m	
7	5,10 m		35	12,60 m	
8	5,35 m		36	12,85 m	
9	5,60 m		E8	13,10 m	
10	5,85 m		37	13,35 m	
11	6,10 m		38	13,60 m	
12	6,45 m		39	13,85 m	
13	6,60 m		40	14,10 m	
14	6,85 m		41	14,35 m	
E6	7,10 m		42	14,60 m	
15	7,35 m		43	14,85 m	
16	7,60 m		44	15,10 m	
17	7,85 m		45	15,35 m	
18	8,10 m		46	15,60 m	
19	8,35 m		47	15,85 m	
20	8,60 m		E9	16,10 m	
			48	16,35 m	
			49	16,60 m	

RPF : Rideau Pare-Flamme

RAS : Rideau avant-scène

4. Machinerie

Draperie :

Qté	Désignation	Largeur	Hauteur	Description
Velours noirs				
1	Fond	18,5m	10 m	Velours noir
1	Fond	18m	11 m	Velours noir
2	½ Fonds	10m	12 m	Velours noir
4	½ Fonds	8m	9,5 m	Velours noir
18	Pendrillons	3,5m	10 m	Velours noir
8	Frises	18,5m	3 m	Velours noir
1	Frise	18m	5.5m	Velours noir
14	Pendrillons	2,90m	9m	Velours noir CLIVIA ECHO
4	Pendrillons	2,9m	10m	Velours noir CLIVIA ECHO
2	½ Fonds	10,20m	10m	Velours noir CLIVIA ECHO
4	½ Fonds (latéraux)	8m	9,5m	Velours noir CLIVIA ECHO
Cyclos, réflecteur				
1	Cyclo	18m	12m	PVC Blanc beige
1	Cyclo	18 m	12 m	PVC Gris clair
1	Cyclo	30 m	10 m	PVC Blanc beige
1	Réflecteur	18 m	10 m	Coton Blanc
Tulles				
1	Tulle	18 m	9 m	Noir
1	Tulle	18 m	9 m	Gris

Tapis de danse :

- Harlequin Duo réversible noir ou blanc
- 11 Lés de 1,50*20 m

Praticables (2mx1m):

Qté	Désignation	Hauteur	Description
20	Praticables à pieds Samia	20/40/60/80/100cm	Pieds 50mm
20	Praticables à pieds Nivoflex	0,6 m	Pieds 40mm
11	Praticables à ciseaux Samia	Variable	Platines métal ronde
28	Praticables à ciseaux Nivoflex	Variable	Platines plastique

Accroches :

Qté	Désignation	Notes
12	pont tri300 alu noir ASD	3m
2	Pont tri300 alu noir ASD	2m
12	Accroches pont tri300	
4	Embases pont tri300	
18	Struct. échelle 300 alu noir ASD	3m
	Structure échelle alu noir ASD	4x 2m - 4x 1m - 2x 0,50m – 2 angles 90°
8	Structure échelle alu noir ASD	¼ de cerce R1m

Divers :

Qté	Désignation	Notes
2	Patience	AMG, 18 m, à la grecque
1	Patience	King, 20 m
2	Génies	13 m et 8 m
1	Échelle parisienne	

5. Lumière

Pupitre :

ETC EOS Titanium backup : ETC Nomad sur PC

Répartition des circuits :

Lignes fixes :

- 3 kW : 276
- 5 kW : 30
- 10 kW : 1

Blocs mobiles :

- 3 kW : 60
- 5 kW : 18

Projecteurs :

Type	Puissance	Qt é	Remarques
PAR 64	1 kW	44	CP 60
		76	CP 61
		62	CP 62
PC	1 kW	50	Scenilux
	2 kW	33	ADB C201
Découpe	1 kW	22	Juliat 614SX (16-35°)
		15	Juliat 613SX (28-54°)
	2 kW	12	Juliat 714SX (15-40°)
		14	ADB DVW205 (30-54°)
		12	ADB DN205 (10-22°) --> FACE FIXE<--
		12	ADB DS205 (13-36°) --> FACE FIXE<--
ACL	2250 W	2	Série
Cycliode	1250 W	60	ADB
Svoboda	2250 W	14	
BT	250 W	16	Cremer et Scénilux
Fluo	40 W	40	Réglette solo 120 (avec carter)
Quadri	4 x 40 W	12	4 réglettes 120
Sunstrip	750 W	10	OXO
Fresnel	5 kW	8	ADB SH50 + volets
HMI	2,5 kW	1	LTM + Jalousie
High End – SolaHyBeam 3000	750 W	6	lyre LED à couteaux 4.5°-50° / Ultra-bright
Robe T2 profile	850 W	5	Lyre LED à couteaux 5°-55° --> FACE FIXE<--
Robe Esprite	650 W	12	lyre LED à couteaux 5.5°-50°
Clay Paky k25	37 x 40W	12	lyre LED wash RVBW 4°-60°
Poursuite	2500 HMI	2	Juliat Aramis
NanoPix FR1440	7000lu	12	Rampe led de face RGBWW
Stroboscopes	3 kW	1	Martin Atomic 3000
Machine à fumée		1	Unique
Machine à fumée		2	Look Viper NT
Machine à fumée		1	Look Tiny
Machine à brouillard		1	MDG Atmosphère

Echelles :

- 12 x petites H250 x L50cm
- 4 x grandes H300 x L70cm

6. Son

Catégorie	Désignation	Qté	Remarques
Consoles	Yamaha PM1-D	1	
	Yamaha QL5	1	
	RIO 8	1	
Diffusion	C. HEIL MTD 112	10	
	C. HEIL EX 112	4	
	Ampli LA4X	2	
	Rack de 2 amplis Chevin	1	2 proc/rack
	Rack de 1 ampli LA 17	3	1 proc/rack
	Ampli LA 17	2	Avec proc LLC 112
Microphones et DI	Shure SM58	5	
	Shure Beta 58A	1	
	Shure Beta 57A	2	
	Shure SM57	4	
	Shure Beta 98 H/C	4	
	Shure Beta 91	1	
	Sennheiser MD421	6	
	Neuman KMS 105	1	
	Neuman KM184	12	
	AKG SE300 + CK91	4	
	AKG C414 XLS	6	
	DI-box BSS AR 116	2	
	DI-box BSS AR 133	4	
	DI-box Klark Teknik	2	
	DI-box LA Audio DI MkIII	1	
	Récepteur HF Shure QKX D4	3	Avec : - 1 emetteur poche QLXD1 - 1 capsules DPA 4060 (cravate) - 3 microphones main KLX D2 avec tête SM58 (cardioïde)
Capsule DPA 4061	1		
Effets	Yamaha SPX 2000	1	
	EQ klark teknik DN 360	6	
	Drawner DS201	1	
	Drawner DL441	1	
Lecteurs	Minidisc Tascam MD501	1	
	Minidisc Tascam MD301	1	
	Minidisc Tascam MD350	1	
	Lecteur CD-500B Tascam	1	
	Lecteur CD-01U Tascam	1	
Divers	Multipaire 32/10	1	

7. Vidéo

vidéo projecteur PANASONIC ET-EMT750 20 000 lu

optique 0.55-0.69 : 1

optique 1.35 - 2.10 : 1

optique 2.10 - 4.14 : 1

Kit de fixation cintre

- 1 retour vidéo : plan large scène
- 1 retour vidéo : chef (en configuration fosse)
- Distance Régie – RPF : 23m

8. Surtitrage

- 1 écran principal au cadre de scène Naotek - Alto 41
- 2 écrans secondaires au nez de scène Naotek - Alto 10
- 1 logiciel Chorus

9. Intercoms

- Nombre de canaux : 2
- Nombre de filaires : 6
- Nombre de HF : 8

10. Habillage, Maquillage, Coiffure

Loges :

Toutes les loges sont situées en arrière-scène, sur 2 niveaux (niveau plateau et étage au-dessus).

- 1 chef
- 2 solistes
- 11 doubles
- 5 collectives (15 personnes)
- 1 rapide (lointain Jardin)
- 1 maquillage/ coiffure

Habillage :

- 1 presse
- 2 machines à laver (1x5 kg + 1x8 kg)
- 2 sèche-linges
- 1 armoire séchante
- 3 fers à repasser
- 1 steamer
- 2 machines à coudre